

GIMBERT SURGELES	Installations Classées pour la Protection de l'Environnement	Demande d'Enregistrement
------------------	---	--------------------------

**PJ8**

**INCIDENCES NOTABLES DU PROJET SUR  
L'ENVIRONNEMENT**

GIMBERT SURGELES	Installations Classées pour la Protection de l'Environnement	Demande d'Enregistrement
------------------	--	--------------------------

› Article R512-46-3

Version en vigueur depuis le 01 mai 2022

Modifié par Décret n°2021-1000 du 30 juillet 2021 - art. 6

Dans tous les autres cas, il est remis une demande, en trois exemplaires augmentés du nombre de communes mentionnées à [l'article R. 512-46-11](#), ou sous la forme dématérialisée d'une téléprocédure, qui mentionne :

1° S'il s'agit d'une personne physique, ses nom, prénoms et domicile et, s'il s'agit d'une personne morale, sa dénomination ou sa raison sociale, sa forme juridique, l'adresse de son siège social ainsi que la qualité du signataire ;

2° L'emplacement sur lequel l'installation doit être réalisée ;

3° La description, la nature et le volume des activités que le demandeur se propose d'exercer ainsi que la ou les rubriques de la nomenclature dont l'installation relève ;

4° Une description des incidences notables que le projet, y compris les éventuels travaux de démolition, est susceptible d'avoir sur l'environnement et la santé humaine ainsi que, le cas échéant, les mesures et caractéristiques du projet destinées à éviter ou réduire ses probables effets négatifs notables sur l'environnement ou la santé humaine.

Un arrêté du ministre chargé des installations classées fixe le modèle national de demande d'enregistrement.

A la demande du préfet, le pétitionnaire fournit sous forme papier les exemplaires nécessaires pour procéder aux consultations.

**Article R 512-46-3 du Code de l'Environnement**

GIMBERT SURGELES	Installations Classées pour la Protection de l'Environnement	Demande d'Enregistrement
------------------	--	--------------------------

## **SOMMAIRE**

<b>SOMMAIRE .....</b>	<b>3</b>
<b>1. SENSIBILITE ENVIRONNEMENTALE EN FONCTION DE LA LOCALISATION DU PROJET.....</b>	<b>4</b>
<b>2. EFFETS NOTABLES QUE LE PROJET, Y COMPRIS LES EVENTUELS TRAVAUX DE DEMOLITION, EST SUSCEPTIBLE D'AVOIR SUR L'ENVIRONNEMENT ET LA SANTE HUMAINE .....</b>	<b>6</b>
<b>3. MESURES PREVUES POUR EVITER, REDUIRE OU COMPENSER LES EFFETS NEGATIFS NOTABLES DU PROJET .....</b>	<b>12</b>
3.1 Mesures prévues pour éviter, réduire ou compenser les effets négatifs notables du projet sur l'air .....	12
3.2 Mesures prévues pour éviter, réduire ou compenser les effets négatifs notables du projet sur le bruit.....	13
3.3 Mesures prévues pour éviter, réduire ou compenser les effets négatifs notables du projet sur le trafic .....	14
3.4 Mesures prévues pour éviter, réduire ou compenser les effets négatifs notables du projet sur les prélèvements d'eau.....	14
3.5 Mesures prévues pour éviter, réduire ou compenser les effets négatifs notables du projet sur la faune et la flore .....	15
3.6 Mesures générales prévues pour éviter, réduire ou compenser les effets négatifs notables du projet.....	15
<b>4. CUMUL AVEC D'AUTRES ACTIVITES .....</b>	<b>16</b>
<b>5. COMMUNES CONCERNEES PAR LE PROJET .....</b>	<b>19</b>

GIMBERT SURGELES	Installations Classées pour la Protection de l'Environnement	Demande d'Enregistrement
------------------	--	--------------------------

## 1. SENSIBILITE ENVIRONNEMENTALE EN FONCTION DE LA LOCALISATION DU PROJET

Cette partie fait référence au point 6 du Cerfa d'enregistrement n°15679\*04. Elle permet de lister les sensibilités environnementales au niveau de la zone d'implantation du projet.

Environnement	Situation du site
Zone Naturelle d'Intérêt Ecologique, Faunistique et Floristique de type I ou II (ZNIEFF)	Le terrain du site n'est pas situé au sein d'une ZNIEFF de type I ou II. La ZNIEFF la plus proche du site est la ZNIEFF de type I n°730010599 "Plan d'eau de Pauilhac et forêt de Bréchan" (à environ 1.9 km à l'Ouest du site).
Zone de montagne	Le terrain du site n'est pas situé au sein d'une zone de montagne.
Zone couverte par un arrêté de protection du biotope	Le terrain du site n'est pas situé au sein d'une zone couverte par un arrêté de protection de biotope. Absence de zone couverte par un arrêté de protection du biotope dans un rayon de 10 km autour du site.
Territoire d'une commune littorale	Le terrain du site n'est pas situé sur le territoire d'une commune littorale.
Parc national, parc naturel marin, réserve naturelle (nationale ou régionale), zone de conservation halieutique, ou parc naturel régional	Le terrain du site n'est pas situé au sein d'un parc national, parc naturel marin, réserve naturelle régionale ou nationale, zone de conservation halieutique ou parc naturel régional. Absence de zone naturelle dans un rayon de 10 km autour du site.
Territoire couvert par un plan de prévention du bruit	Le Plan de Prévention du Bruit dans l'Environnement des infrastructures routières du réseau national relevant de l'Etat dans le département du Gers (2e échéance) a été approuvé le 12 janvier 2015. Le site GIMBERT SURGELES est situé à environ 640 m à l'Ouest de la RN21, reliant Agen à Auch et concernée par le PPBE du Gers.
Bien inscrit au patrimoine mondial ou sa zone tampon, un monument historique ou ses abords ou un site patrimonial remarquable	Le site n'est pas localisé dans ou aux abords d'un bien inscrit au patrimoine mondial, un monument historique ou un site patrimonial remarquable. Le site est localisé à plus d'1 km au Nord du périmètre de protection au titre des monuments historiques de la Halle-Hôtel de ville (Id : 1911043762) et du périmètre de protection au titre des monuments historiques de l'Eglise Saint-Laurent (Id : 1911044121).
Zone humide ayant fait l'objet d'une délimitation	Le site n'est pas localisé au sein d'une zone humide réglementaire et délimitée. Pas de zone humide convention de Ramsar à proximité.

GIMBERT SURGELES	Installations Classées pour la Protection de l'Environnement	Demande d'Enregistrement
------------------	--	--------------------------

Environnement	Situation du site
Commune couverte par un plan de prévention des risques naturels prévisibles (PPRN) ou par un plan de prévention des risques technologiques (PPRT)	<p>La commune de Fleurance (32) est couverte par un PPR d'inondation (par une crue à débordement lent de cours d'eau), prescrit le 08/07/2014 et approuvé le 05/07/2017.</p> <p>La commune de Fleurance est également couverte par un PPR de mouvements de terrain et de retrait-gonflement des sols argileux (tassements différentiels), prescrit le 03/05/2022 et approuvé le 28/02/2014.</p> <p>La commune de Fleurance n'est pas couverte par un PPRT.</p>
Sites et sols pollués	Le site n'est pas recensé sur la base BASOL du ministère de la transition écologique et solidaire qui recense les sites et sols pollués. Une pollution industrielle au droit du site est donc très peu probable.
Zone de répartition des eaux	Le département du Gers est classé en zone de répartition des eaux, c'est-à-dire une zone présentant une insuffisance des ressources par rapport aux besoins.
Périmètre de protection rapprochée d'un captage d'eau destiné à la consommation humaine ou d'eau minérale naturelle	D'après la consultation de PICTO'OCCITANIE, le terrain ne s'inscrit pas dans le périmètre de protection rapprochée d'un captage d'Alimentation en Eau Potable. Le périmètre de protection rapprochée d'un captage d'Alimentation en Eau Potable le plus proche, se situe à plus de 3.7 km au Sud du site.
Site inscrit	Le site du projet n'est pas localisé au sein d'un site inscrit. Absence de site inscrit dans un rayon de plus de 3 km autour du site.
Site NATURA 2000	Le site ne se situe pas sur un site NATURA 2000. Absence de site NATURA 2000 dans un rayon de plus de 5 km autour du site.
Site classé	Le site n'est pas situé au sein d'un site classé. Absence de site classé dans un rayon de plus de 3 km autour du site.

GIMBERT SURGELES	Installations Classées pour la Protection de l'Environnement	Demande d'Enregistrement
------------------	--	--------------------------

## 2. EFFETS NOTABLES QUE LE PROJET, Y COMPRIS LES EVENTUELS TRAVAUX DE DEMOLITION, EST SUSCEPTIBLE D'AVOIR SUR L'ENVIRONNEMENT ET LA SANTE HUMAINE

Cette partie fait référence au point 7 du Cerfa d'enregistrement n°15679\*04. Elle permet de lister les incidences potentielles de l'installation.

Incidence potentielle de l'installation		Nature et importance de l'effet
Ressources	Prélèvements en eau	Le projet n'engendrera pas de prélèvements directs d'eau dans le milieu naturel. Les bâtiments du site seront raccordés au réseau public communal d'alimentation en eau potable. Les consommations en eau du site seront pour les usages de type sanitaire, ainsi que pour l'activité du projet classé sous la rubrique n°2221 (environ 15 m³/h pour les machines de filetage).
	Drainage ou modifications prévisibles des masses d'eau souterraines	Pas d'intervention prévue dans le sous-sol dans le cadre du projet.
	Matériaux et ressources naturelles du sol ou du sous-sol	Le projet sera travaillé pour être à l'équilibre remblais/déblais. Pas d'évacuation de matériaux prévue.
Milieu naturel	Biodiversité existante : Faune, flore, habitats, continuités écologiques	Le terrain d'implantation de l'extension est un terrain en friche, non-occupé, appartenant à la société GIMBERT SURGELES. Le terrain, situé en zone d'activités, ne semble pas présenter d'intérêt écologique. Il ne constitue pas par ailleurs un corridor écologique. La surface préservée en l'état naturel sera d'environ 4 330 m², soit environ 58% de la parcelle.
	Zone NATURA 2000	Absence de zones Natura 2000 dans un rayon de plus de 5 km autour du site. Ainsi, il n'est pas attendu d'impact sur des espèces protégées.
	Autre zone énumérée au 1)	Il n'a pas été mis en évidence de zones à sensibilité particulière dans le point 1. du document.
	Espaces naturels, agricoles, forestiers, maritimes	Le terrain d'implantation de l'extension s'inscrit sur un terrain de la zone d'activités. Le projet s'implante sur un terrain en friche entretenu et sans enjeux majeurs identifiés.

GIMBERT SURGELES	Installations Classées pour la Protection de l'Environnement	Demande d'Enregistrement
------------------	--	--------------------------

Incidence potentielle de l'installation		Nature et importance de l'effet
Risques	Risques technologiques	La commune de Fleurance n'est pas concernée par un PPRT.
	Risques naturels	<p>Le site d'implantation du projet est localisé sur une commune concernée par un PPRI, approuvé par AP le 05/07/2017. La zone d'implantation du projet est concernée par les aléas faibles et forts du PPRI.</p> <p><b>ZONAGE</b></p> <ul style="list-style-type: none"> <li> Aléa faible à moyen en P.A.U.</li> <li> Aléa fort et aléa indéterminé hors P.A.U. ou bande inconstructible de 10 m de part et d'autre du cours d'eau et/ou de l'écoulement</li> <li> Aléa faible à moyen hors P.A.U.</li> <li> Aléa fort en P.A.U.</li> <li> Crue historique</li> <li> Cote et isocote de la crue de référence (en mNGF)</li> </ul> <p><b>Extrait du zonage réglementaire du PPRI de Fleurance</b></p> <p>Le bâtiment d'extension sera donc construit sur pilotis, afin d'enjamber le ruisseau, sur environ 32 mètres linéaires. La conception de l'extension sur pilotis permettra de limiter l'impact sur l'écoulement des eaux en période de crue.</p>

GIMBERT SURGELES	Installations Classées pour la Protection de l'Environnement	Demande d'Enregistrement
------------------	--	--------------------------

Incidence potentielle de l'installation		Nature et importance de l'effet													
		Le niveau de plancher d'exploitation est calé à la côte de 94.32 m NGF soit au-dessus de la côte de la crue de référence au droit de la façade Ouest (amont du ruisseau), estimée à 93.64 m NGF.  Fleurance est également concernée par un PPRN mouvements de terrain et retrait-gonflement des argiles, approuvé le 28/02/2014.													
	Risques sanitaires	De par la nature du site (entrepôt frigorifique et activité de préparation de produits de la mer), il n'y aura pas d'émissions spécifiques de polluants et par conséquent, pas de risques sanitaires engendrés.  Pas d'impact sanitaire également du site en phase chantier.													
Nuisances	Déplacements, trafics	<p>L'approvisionnement et l'expédition des produits se feront par voie routière. Le trafic routier engendré par le projet, est estimé comme suit :</p> <table><tr><th>Type de véhicules</th><th>Rotation – Trafic maximal</th></tr><tr><td>Véhicules légers (personnel et visiteurs)</td><td>~ 5/jour</td></tr><tr><td>Camions/poids-lourds (réceptions/expéditions)</td><td>~ 4/jour</td></tr></table> <p>A noter, le trafic actuel du site (sans le projet), pour l'activité de logistique est le suivant :</p> <table><tr><th>Type de véhicules</th><th>Rotation – Trafic maximal</th></tr><tr><td>Véhicules légers (personnel et visiteurs)</td><td>~ 30/jour</td></tr><tr><td>Camions/poids-lourds (réceptions/expéditions)</td><td>~ 6/jour</td></tr></table> <p>Les itinéraires poids-lourds emprunteront les infrastructures de la zone d'activités et la RN21, reliant Agen à Auch.</p>		Type de véhicules	Rotation – Trafic maximal	Véhicules légers (personnel et visiteurs)	~ 5/jour	Camions/poids-lourds (réceptions/expéditions)	~ 4/jour	Type de véhicules	Rotation – Trafic maximal	Véhicules légers (personnel et visiteurs)	~ 30/jour	Camions/poids-lourds (réceptions/expéditions)	~ 6/jour
	Type de véhicules	Rotation – Trafic maximal													
Véhicules légers (personnel et visiteurs)	~ 5/jour														
Camions/poids-lourds (réceptions/expéditions)	~ 4/jour														
Type de véhicules	Rotation – Trafic maximal														
Véhicules légers (personnel et visiteurs)	~ 30/jour														
Camions/poids-lourds (réceptions/expéditions)	~ 6/jour														
	Bruit	<p><u>Réglementation</u></p> <p>L'arrêté du 23 Janvier 1997 s'applique aux nouvelles installations classées. Il s'applique donc à ce projet.</p> <p>Il prévoit que l'arrêté préfectoral fixe des niveaux de bruit à ne pas dépasser en limite de propriété (ne pouvant excéder 70 dBA pour la période jour et 60 dBA pour la période nuit sauf si le bruit résiduel extérieur est supérieur à cette limite) et fixe des</p>													



GIMBERT SURGELES	Installations Classées pour la Protection de l'Environnement	Demande d'Enregistrement
------------------	--	--------------------------

Incidence potentielle de l'installation		Nature et importance de l'effet
		<p>niveaux d'émergence à ne pas dépasser, en mesurant cette émergence au point où une nuisance potentielle existe, c'est-à-dire chez le riverain.</p> <p><u>Sources de bruit dans l'environnement du site</u></p> <p>Les sources de bruit identifiées dans l'environnement du site sont associées aux entreprises voisines, ainsi qu'à la circulation automobile des axes routiers voisins (RN21, concernée par le Plan de Prévention du Bruit dans l'Environnement du réseau routier du département du Gers).</p> <p>Les premières habitations sont localisées à environ 270 m à l'Ouest du site.</p> <p><u>Sources de bruit du site en fonctionnement</u></p> <p>Seule la circulation de poids-lourds se fera à l'extérieur des bâtiments. Toutes les autres activités de manutention se feront à l'intérieur des bâtiments.</p> <p>Le bruit dû à l'activité de GIMBERT SURGELES sera essentiellement lié aux allers et venues des poids-lourds de livraison.</p> <p>Les poids-lourds utiliseront le réseau routier de la zone d'activités, ils ne traverseront pas de zones d'habitations.</p> <p>Le site ne fera d'ailleurs pas usage d'équipements bruyants de type sirènes, mégaphones, à l'exception des alertes de sécurité (alarme incendie, anti-intrusion...) et les chariots de manutention utilisés seront du matériel homologué.</p> <p>En phase chantier, le bruit sera limité aux engins de travaux.</p> <p>Les effets du site de GIMBERT SURGELES (nuisances sonores) seront très limités par rapport à la voie de circulation (RN21).</p>
	Odeurs	<p>L'activité de logistique (entrepôt frigorifique) ne sera pas émettrice d'odeurs particulières.</p> <p>L'activité de préparation de produits de la mer ne sera pas non plus émettrice d'odeurs particulières. L'ensemble des activités sera confiné dans des ateliers au sein des bâtiments.</p> <p>De plus, les sous-produits animaux seront stockés dans des bacs fermés dans un local réfrigéré en froid négatif avant leur envoi pour traitement, dans une filière spécialisée.</p>
	Vibrations	<p>Le projet d'extension du bâtiment pourra émettre des vibrations mécaniques lors de la phase de chantier en journée par l'action des engins et outils de chantier.</p> <p>En phase d'exploitation, il n'y aura pas de vibrations spécifiques générées par le site.</p>

GIMBERT SURGELES	Installations Classées pour la Protection de l'Environnement	Demande d'Enregistrement
------------------	--	--------------------------

Incidence potentielle de l'installation		Nature et importance de l'effet
	Emissions lumineuses	Les émissions lumineuses seront uniquement dues aux éclairages extérieurs des axes de circulation nécessaires pour garantir la sécurité des employés. Les dispositifs seront étudiés pour limiter les émissions lumineuses.
Emissions	Rejets atmosphériques	<p>Les principales sources de rejets atmosphériques sur le site seront liées :</p> <ul style="list-style-type: none"> <li>• Au fonctionnement discontinu de la zone de charge des batteries (dégagement d'hydrogène);</li> <li>• Aux rejets de gaz de combustion du groupe électrogène (fonctionnement occasionnel)</li> <li>• Aux fluides des groupes froids (si non-étanchéité du circuit) en cas de mise en place d'installations de climatisation ;</li> <li>• Aux gaz d'échappement des véhicules circulant sur le site.</li> </ul> <p>Les activités exercées dans les cellules de l'entrepôt frigorifique ne seront pas à l'origine de dégagement de fumées ni de poussières ou d'odeurs.</p> <p>De même, les activités de préparation des produits de la mer ne seront pas génératrices de poussières, de fumées ou d'odeurs particulières. Les rejets en sortie de ligne de cuisson seront canalisés et filtrés par une hotte aspirante.</p> <p>Les rejets se résumeront à des gaz de combustion contenant du gaz carbonique, de la vapeur d'eau et des oxydes d'azote.</p>
	Rejets liquides	<p>Le rejet des eaux usées sanitaires se fera dans le réseau public d'assainissement.</p> <p>Le rejet des eaux usées industrielles se fera dans le réseau public d'assainissement, après traitement par un dégrilleur/déboureur.</p> <p>L'ensemble des EP sera rejeté vers le milieu naturel. Les EP de voiries seront préalablement traitées par un séparateur à hydrocarbures.</p>
	Effluents	L'activité de l'extension (classée sous la rubrique n°2221) générera des eaux usées industrielles. Elles seront traitées par un déboureur/dégrilleur avant rejet au réseau public d'assainissement.
Déchets	Production de déchets non-dangereux, inertes, dangereux	<p>L'activité du site produira essentiellement des déchets non dangereux et principalement des déchets d'emballages (cartons, bois, plastiques ...). Les déchets seront triés et évacués en filières adaptées.</p> <p>Dans le cadre du projet d'extension, des déchets sous-produits seront générés (notamment arrêtes, peaux, etc. de produits de la mer). Ces déchets seront évacués vers une filière spécialisée.</p>

GIMBERT SURGELES	Installations Classées pour la Protection de l'Environnement	Demande d'Enregistrement
------------------	--	--------------------------

Incidence potentielle de l'installation		Nature et importance de l'effet
Patrimoine, cadre de vie, population	Patrimoine architectural, culturel, archéologique et paysager	Le projet s'implante au sein d'une zone d'activités, dédiée à de telles activités, dont les terrains avoisinants sont des activités économiques, industrielles, artisanales ou logistiques. Le site n'a pas de sensibilité particulière en terme d'aspect paysager et il n'y a pas de patrimoine architectural, culturel ou archéologique proche.
	Agriculture, sylviculture, urbanisme, aménagements, usage du sol	Le terrain d'implantation de l'extension est actuellement un terrain en friche, non-exploité.

GIMBERT SURGELES	Installations Classées pour la Protection de l'Environnement	Demande d'Enregistrement
------------------	--	--------------------------

### 3. MESURES PREVUES POUR EVITER, REDUIRE OU COMPENSER LES EFFETS NEGATIFS NOTABLES DU PROJET

Les incidences susceptibles d'être générées par le projet sont limitées au vue de l'étude réalisée au chapitre 2. En effet, les incidences pouvant être générées par le projet concernent essentiellement le bruit, le trafic, les prélèvements en eau, la biodiversité et les rejets atmosphériques.

La présente partie a pour objectif de présenter de manière plus détaillée les mesures mises en œuvre pour le projet sur les sujets à enjeux précités.

#### ***3.1 Mesures prévues pour éviter, réduire ou compenser les effets négatifs notables du projet sur l'air***

- Hydrogène

La charge des engins de manutention est effectuée dans des locaux ventilés. Le rejet d'hydrogène dans l'environnement est sans conséquence (pas de toxicité).

Rappel : Les rejets d'hydrogène concernent uniquement la partie existante du site, déjà en exploitation. Le projet d'installation classée sous la rubrique n°2221 n'est pas concerné par ces rejets d'hydrogène.

- Gaz de combustion

La principale mesure pour la protection de la qualité de l'atmosphère sera l'entretien régulier du groupe électrogène. Une société spécialisée est chargée de la maintenance de cet appareil de combustion.

Par ailleurs, cet appareil n'est mis en service qu'en cas secours des installations électriques du site. Il ne fonctionne donc que très peu d'heures par an.

Rappel : Les rejets de gaz de combustion concernent uniquement la partie existante du site, déjà en exploitation. Le projet d'installation classée sous la rubrique n°2221 n'est pas concerné par ces rejets de gaz de combustion.

GIMBERT SURGELES	Installations Classées pour la Protection de l'Environnement	Demande d'Enregistrement
------------------	--	--------------------------

- Fluides frigorigènes

Les articles R.543-75 à R.543-123 du Livre V du Code de l'Environnement (partie réglementaire) imposent la récupération intégrale des fluides frigorigènes de type HCFC ou HFC dans les équipements frigorifiques et climatiques, quelle que soit leur charge en fluide.

Cette récupération intervient lors de l'installation, de l'entretien, de la réparation et de la mise au rebut des équipements.

Le fluide ainsi récupéré est, soit détruit par le producteur du fluide frigorigène, soit retraité pour être recyclé. L'opérateur doit, pour toute opération, rédiger une fiche d'intervention sur laquelle figure la nature et le volume du fluide récupéré, ainsi que le volume du fluide réintroduit.

Ces fiches seront conservées au minimum pendant trois ans par l'exploitant.

De plus l'ensemble des équipements disposant d'une charge en fluides frigorigènes supérieure à 2 kg feront l'objet d'un contrôle d'étanchéité périodique selon leur charge en fluides.

- Gaz d'échappement

Afin de réduire les rejets atmosphériques liés aux poids-lourds, les mesures suivantes seront prises :

- les camions seront mis à l'arrêt pendant les périodes de chargement / déchargement,
- la vitesse de circulation sera réduite sur le site.

### ***3.2 Mesures prévues pour éviter, réduire ou compenser les effets négatifs notables du projet sur le bruit***

L'impact acoustique généré par le site et notamment le projet d'installation classée sous la rubrique n°2221, sera réduit en raison :

- De la vitesse de circulation réduite des camions sur le site ;
- De l'implantation des équipements techniques (par exemple les onduleurs) dans des locaux dédiés ;
- De l'absence de sirènes périodiques ;
- De l'arrêt des moteurs durant les opérations de chargement/déchargement.

Il est à noter également que le projet s'implante dans une zone d'activités. De plus, la situation du projet à proximité de la RN21 est par ailleurs idéale pour desservir le site sans traverser de zone d'habitations.

GIMBERT SURGELES	Installations Classées pour la Protection de l'Environnement	Demande d'Enregistrement
------------------	--	--------------------------

### ***3.3 Mesures prévues pour éviter, réduire ou compenser les effets négatifs notables du projet sur le trafic***

#### Voies internes

L'accès au site pour les poids-lourds, ainsi que pour les véhicules des services de secours se fera :

- côté Nord de l'établissement, depuis une voie de la zone d'activités (rue de Perrin) ;
- côté Ouest de l'établissement, depuis une voie de la zone d'activités (Boulevard du Biopôle).

Une fois dans l'enceinte de l'établissement, les poids-lourds seront dirigés vers les quais de déchargement de l'établissement. Les quais seront aménagés de façon à permettre la manœuvre aisée des poids lourds.

Les véhicules légers accéderont au site via l'accès côté Nord de l'établissement.

#### Consignes de circulation

Des consignes de circulation sont établies et communiquées aux chauffeurs et au personnel du site. Ces consignes sont inscrites à l'entrée du site.

#### Desserte locale sur les voies de circulation

Le projet sera accessible via la RN21 et les infrastructures de la zone d'activités. Ces voiries sont aménagées pour le passage de PL.

### ***3.4 Mesures prévues pour éviter, réduire ou compenser les effets négatifs notables du projet sur les prélèvements d'eau***

L'eau sera consommée pour les usages sanitaires et industriels du site. Le calcul de la consommation d'eau du procédé industriel classé sous la rubrique n°2221 (environ 15 m<sup>3</sup>/h) a été fourni par le fabricant et réalisé à partir des consommations maximales de chaque machine. Ce calcul est donc nettement majorant et sera affiné par l'exploitant à la mise en service des installations, à partir des consommations d'eau réelles des machines et des jours de fonctionnement de la ligne de filetage.

GIMBERT SURGELES	Installations Classées pour la Protection de l'Environnement	Demande d'Enregistrement
------------------	--	--------------------------

En effet, la ligne de filetage ne sera pas en fonctionnement tous les jours au démarrage de l'activité.

Les mesures prises par l'exploitant afin de limiter ses consommations d'eau, seront les suivantes :

- Le suivi régulier des consommations d'eau, par relevé de compteur ;
- La coupure de l'alimentation en eau lorsqu'une machine sera à l'arrêt.

### ***3.5 Mesures prévues pour éviter, réduire ou compenser les effets négatifs notables du projet sur la faune et la flore***

La zone du projet de GIMBERT SURGELES, située en zone d'activités, présentera peu de sensibilités vis-à-vis des habitats naturels et sur la faune et la flore. Dans le cadre des travaux de construction de l'extension sur la parcelle n°629 de la section AI, il est prévu la conservation des espaces végétalisés, pour créer des milieux favorables (environ 58% de la parcelle). Cette mesure permettra un maintien de la biodiversité.

### ***3.6 Mesures générales prévues pour éviter, réduire ou compenser les effets négatifs notables du projet***

Concernant les mesures générales associées au projet, on peut citer :

- Les eaux pluviales de voiries : elles seront collectées, traitées par un séparateur aux hydrocarbures, puis rejetées vers le milieu naturel ;
- Les déchets générés : ils seront limités à la source et évacués vers les filières de traitement adaptées ;
- Les rejets atmosphériques : ils seront limités au trafic des véhicules sur le site ;
- Les activités : elles ne généreront pas d'impact sur les sols ;
- Le projet prévoit la conservation d'espaces verts et d'arbres, ce qui contribuera à l'intégration paysagère du projet.

**Les incidences susceptibles d'être générées par le site et son projet sont donc limitées au vu des éléments mentionnés.**

GIMBERT SURGELES	Installations Classées pour la Protection de l'Environnement	Demande d'Enregistrement
------------------	--	--------------------------

#### 4. CUMUL AVEC D'AUTRES ACTIVITES

Ce chapitre permet notamment de répondre au point 7.2 du Cerfa n°1569\*04 du dossier d'enregistrement.

##### Projets

Les projets existants ont été recherchés via le site de la DREAL Occitanie (SIDE), où sont listés les différents avis émis par l'autorité environnementale dans les environs du projet ainsi que les enquêtes publiques. La recherche était centrée sur les avis établis depuis 2019 sur les projets les plus proches géographiquement du site GIMBERT SURGELES. Il ressort de la recherche effectuée qu'aucun projet n'a fait l'objet d'une enquête publique ou d'un avis de l'AE depuis 2019 dans les environs du site.

##### Activités existantes

Concernant les sites existants autour du site de GIMBERT SURGELES, il est à noter la présence des établissements suivants :



Etablissements voisins au site – Source : Google Maps



GIMBERT SURGELES	Installations Classées pour la Protection de l'Environnement	Demande d'Enregistrement
------------------	--	--------------------------

Avec notamment :

- Un centre de contrôle technique NORISKO ;
- LOCAMAT 32 (Agence de location de matériel) ;
- PDS Négoce (Magasin de matériaux de construction) ;
- Un garage et carrosserie CAROL ;
- Portes Eo (Atelier de métallerie).

Au vu de la nature de ces activités et de leur emplacement respectif, les incidences cumulées potentielles entre ces sites et le site de GIMBERT SURGELES concernent essentiellement les éléments suivants :

- Le trafic ;
- Les rejets atmosphériques ;
- Le bruit.

### Trafic

La zone d'activités est dimensionnée pour le trafic des véhicules de la zone. Les voiries sont donc aménagées en conséquence.

**Ce trafic cumulé entre les sites aura un impact relativement modéré sur les voies de circulation importantes à proximité, telle que la RN21.**

### Rejets atmosphériques

Concernant les rejets atmosphériques, les émissions unitaires pour les poids lourds diesel de poids supérieur à 16 tonnes sont les suivantes : (émissions en gramme par km parcouru)

	PARTICULES (G/KM PARCOURU)	OXYDE DE CARBONE (G/KM PARCOURU)	COMPOSES ORGANIQUES (G/KM PARCOURU)	OXYDE D'AZOTE (G/KM PARCOURU)
Trajet urbain	1,6	18,8	5,8	16,2
Trajet sur autoroute	1,25	4,2	2,3	13,5

**(Source : Dossiers du CERTU – Pollutions atmosphériques et circulation routière)**

Pour l'entrepôt logistique de GIMBERT SURGELES, un poids-lourd en transit depuis la RN21 jusqu'au site, va parcourir environ 1.3 km en trajet aller-retour. Les rejets sont assimilables à un trafic urbain. Le nombre de camions en transit est d'environ 10 par jour : soit des rejets correspondant à environ 13 km parcours par jour pour la totalité des PL du site.

GIMBERT SURGELES	Installations Classées pour la Protection de l'Environnement	Demande d'Enregistrement
------------------	---	--------------------------

Les rejets provenant de la circulation propre au site de GIMBERT SURGELES seront limités par rapport à ceux provenant des voies riveraines à grande circulation (notamment la RN21) et ceux des autres sites. Ils se cumuleront également avec les rejets atmosphériques des autres sites sans toutefois augmenter de manière conséquente les rejets de la zone, affectés principalement par les voies routières à proximité.

### Bruit

Pour ce qui est du bruit, l'activité de logistique de GIMBERT SURGELES est peu génératrice de nuisances sonores. De même, la nouvelle activité de GIMBERT SURGELES de préparation de produits surgelés sera peu génératrice de nuisances sonores, les activités étant réalisées au sein de bâtiments fermés.

Le bruit sur le site sera lié au trafic de véhicules. Il sera cumulé avec les installations voisines, mais sera plus faible que le bruit généré par la RN21 à proximité, à fort trafic.

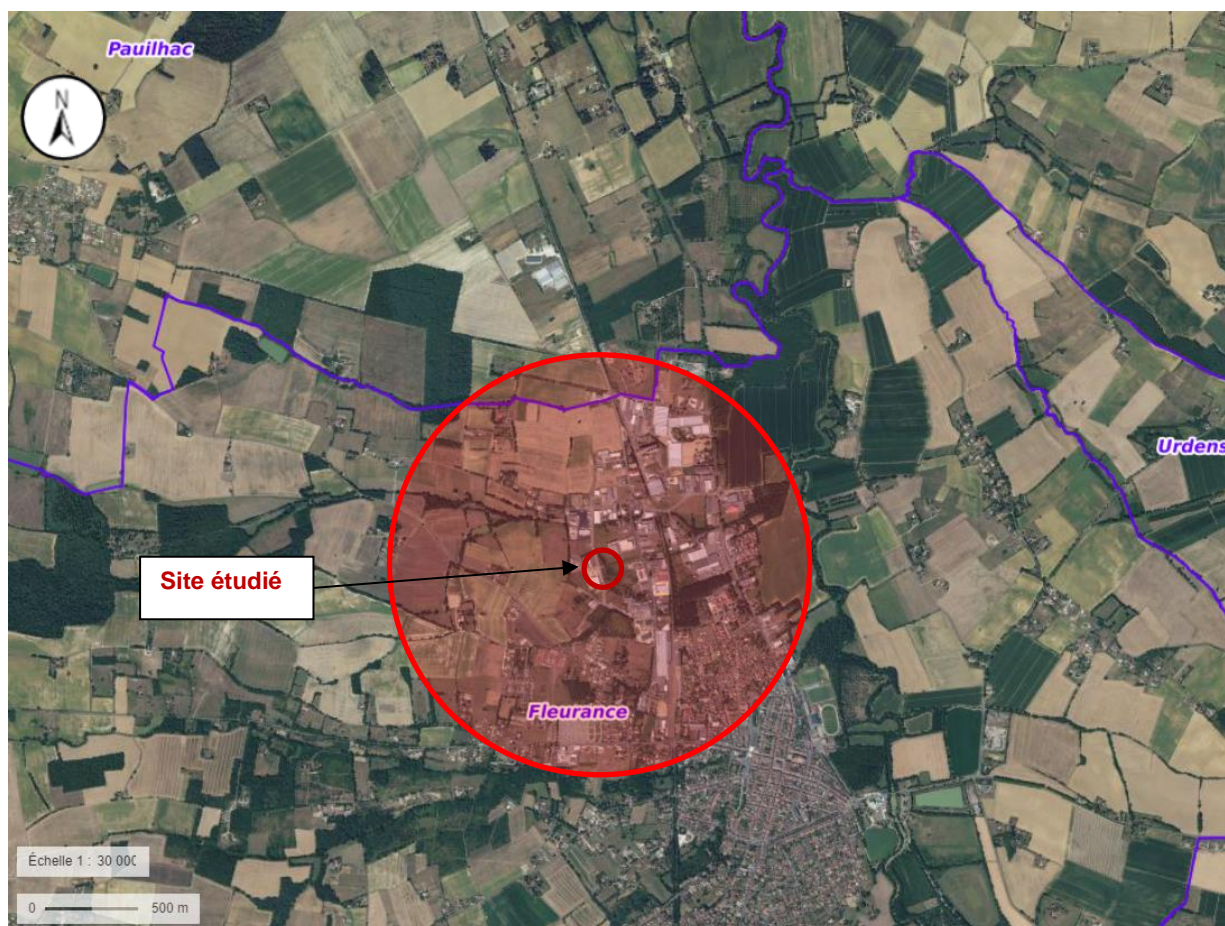
GIMBERT SURGELES	Installations Classées pour la Protection de l'Environnement	Demande d'Enregistrement
------------------	---	--------------------------

## 5. COMMUNES CONCERNEES PAR LE PROJET

En application de l'article R. 512-46-11 du code de l'environnement, le préfet transmet dans les quinze jours suivant la réception du dossier complet et régulier, un exemplaire de la demande et du dossier d'enregistrement pour avis au conseil municipal de la commune où l'installation est projetée, à celui des communes concernées par les risques et inconvénients dont l'établissement peut être la source et au moins à celles dont une partie du territoire est comprise dans un rayon d'un kilomètre autour du périmètre de l'installation concernée.

Les communes situées dans un rayon d'un kilomètre autour du site sont les suivantes :

- Fleurance (32 500) ;
- Pauilhac (32500).



**Communes situées dans un rayon d'un kilomètre autour du site (Source : fond de plan GEOPORTAIL) –  
Echelle 1/30 000**